



Vlk obecný (*Canis lupus*) je největší psovité šelma. V současné době žije na světě přibližně 200 000 vlků; přičemž v minulosti (asi do 17. století) byla populace minimálně 10× větší. Z 25 rozlišovaných poddruhů vlka bylo 10 poddruhů vyhubeno. Foto: Karel Brož

Obtížný návrat vlků do České republiky

Dana Bartošová, Miroslav Kutal

Vlk, stejně jako další velké šelmy (rys, medvěd), byl v minulých staletích v Čechách a na Moravě krutě pronásledován a nakonec úplně vyhuben. Nejdéle se udržel v horách severovýchodní Moravy. Poslední původní „beskydský“ vlk byl podle historických údajů uloven v roce 1914 nedaleko obce Hrčava, kde má pomníček. Díky přísnější ochraně velkých šelem v Evropě v posledních desetiletích se po rysech a medvědech začali také vlci přirozeně vracet

do původních území. Novodobý výskyt vlků na Moravě byl poprvé prokázán v roce 1994 v obci Bílá v CHKO Beskydy. Od té doby se tyto šelmy v oblasti Beskyd vyskytují pravidelně, i když na rozdíl od rysů stále poměrně vzácně. Při svých toulkách se mohou dostat i do podhorské krajiny, kde jejich výskyt lidé nepředpokládají. Vlk je totiž velmi přizpůsobivý – jeho původní prostředí tvořila široká škála biotopů od arktické tundry, přes lesy všeho druhu, po stepi a lesostepi v jižní Evropě.

Velké šelmy jsou nenahraditelnou součástí přírody a zanechaly také nesmazatelnou stopu v lidské kulturní historii. CHKO Beskydy je jedinou českou evropsky významnou lokalitou, kde je vlk obecný předmětem ochrany. Vyskytuje se zde v počtu několika málo jedinců a v poslední době se objevuje i na severu Čech. Letos se škody způsobené pravděpodobně vlkem poprvé objevily také v podhůří Jeseníků na Krnovsku.

Minimální ztráty

Nedostatečně zabezpečená hospodářská zvířata jsou pro vlky snadnou kořistí – v Beskydech občas vlci napadají především ovce, kterých se zde chová nejvíc, ale také kozy a malá telata. V porovnání s úhynem chovaných zvířat vlivem jiných příčin (nemoci apod.) jsou však ztráty způsobené vlkem minimální. Od roku 2000 se každoročně jednalo o usmrcení nebo zranění maximálně několika desítek hospodářských zvířat. V dlouhodobém průměru z let 2001–2012 je ročně zabito zhruba 16 ovcí, což tvoří asi 0,1 % z celkového počtu těchto hospodářských zvířat chovaných v okresech Frýdek-Místek a Vsetín. Vzhledem k vzácnému výskytu vlka v České republice nelze jeho stav snižovat lovem, proto škody způsobené vlkem (medvědem a rysem) hradí stát podle zákona č. 115/2000 Sb.

o poskytování náhrad škod způsobených vybranými zvláště chráněnými druhy živočichů (dále jen „zákon“). V praxi to funguje tak, že po zjištění škody se chovatel musí obrátit (dle zákona do 48 hodin) na příslušný orgán ochrany přírody, který provede šetření ke zjištění původce škody. Na území CHKO je to příslušná správa CHKO, mimo CHKO by měl kontaktovat místně příslušný městský úřad – odbor životního prostředí. Po obdržení informace o škodě je nutno předem upozornit chovatele, aby usmrcená zvířata nechal na místě a přikryl je (zabránění přístupu lišek a krkavců) a aby zajistil nalezené pobytové znaky šelmy (stopy, trus) před zničením, nejčastěji před rozšlapáním. Pokud orgán ochrany přírody událost vyhodnotí jako útok chráněné šelmy s tím, že poškozený má nárok na náhradu škody (splnil všechny zákonné podmínky), sepíše na místě protokol a sdělí chovateli instrukce ohledně dalšího postupu: chovatel musí přivolat veterináře, který vydá potvrzení týkající se usmrcených a zraněných zvířat (plemeno ovcí, zranění, léky, odvoz do kafilérie...) a případně ošetří zraněné ovce. Další vyřizování zajistí příslušný krajský úřad po obdržení žádosti o náhradu škody sepsanou chovatelem (s doložením potvrzení veterináře a čestného prohlášení o vlastnictví hospodářských zvířat) a protokolu o původci škody (zašle příslušný orgán ochrany přírody).

Doporučená ochranná opatření

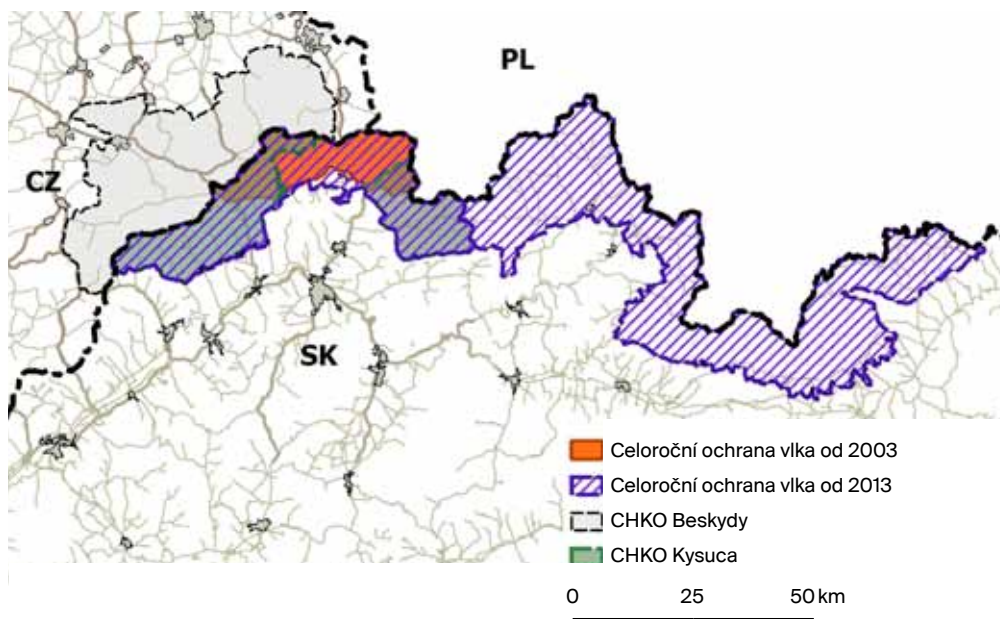
Rizikovými lokalitami z hlediska možných útoků vlků na hospodářská zvířata jsou horské a podhorské pastviny a obecně málo zastavěná území – především ta, která fungují jako migrační trasy velkých savců.

Vlci se rádi vrací na místo, kde byli při lovu úspěšní. Proto by chovatelé hospodářských zvířat, zejména v rizikových lokalitách nebo v místech opakovaných škod, měli dodržovat doporučená ochranná opatření:

- Zavírat na noc ovce do pevného chléva nebo do oplocené zahrady u domu.
- Zvýšit dohled nad ovce – u větších chovů ovcí zvážit trvalou přítomnost pastevece nebo velkého pasteveckého psa. Tito psi žijí od věku šteněte trvale se stádem.
- Na přechodnou dobu lze zkusit instalaci odplašovacího zařízení – umístit kolem oplocení pastviny šňůry s vlnícími a šustícími třásněmi – na způsob zradidel. Může se osvědčit i klasický strašák.
- V oblasti Beskyd existuje možnost zapůjčit si od Hnutí DUHA síťový elektrický ohradník,



Jeden z šarplaninců chovatelů Kocůrkových na Valašsku. Velcí pastevečtí psi vychovávaní od malička důsledně společně s ovci jako tento pes, účinně chrání stádo před útoky šelem. CHKO Beskydy, k.ú. Velké Karlovice.
Foto: Dana Bartošová, 2010



Srovnání velikosti území celoroční ochrany vlka obecného na Slovensku v příhraničním území s Českou republikou v roce 2003 a 2013.

Zdroj dat: ŠOP SR

Zdroje

- Anonymous (2014): Wolfsregion Lausitz: Verbreitung in Deutschland. Dostupné online: <http://www.wolfsregion-lausitz.de/index.php/verbreitung/verbreitung-in-deutschland>.
- Bartošová D. (1998): Osud vlků v Beskydech je nejistý. *Veronica* 12: 1–7
- Machalová (2014): Postoje místních obyvatel a návštěvníků Beskyd k velkým šelmám. In: Kutal M., Suchomel J (eds): *Velké šelmy na Moravě a ve Slezsku*. Univerzita Palackého Olomouc, in press.
- Rigg (2013): *Pastevečtí psi: praktická příručka pro chovatele ovcí a koz*. Hnutí DUHA Olomouc, Olomouc, 36 pp.
- Sajdl M. (2000): *Vlk v Moravskoslezských Beskydech*. In: *Predátoři v myslivosti*. Sborník referátů z celostátní konference konané v Hranicích 1.–2. 9. 2000, pp. 115–121. Dobříš: Česká lesnická společnost.

který šelmy může odradit od opakovaných útoků lépe než klasická dřevěná ohrada nebo elektrický ohradník na lanku, pásce nebo drátu.

- Více informací o správné výchově pasteveckých psů a dalších preventivních opatřeních je možné nalézt v praktické příručce od Robina Rigga (Rigg 2013), která je volně ke stažení také na www.selmy.cz

Situace na Slovensku

Výskyt a přežití vlků u nás závisí nejen na jejich ochraně na území ČR, ale zejména na ochraně nejbližších populací v okolních státech. Zatímco v Polsku a Německu je vlk celoročně chráněný, na Slovensku zatím vítězila silná myslivecká lobby. Jen v posledních devíti letech od vstupu Slovenska do Evropské unie (2004–2012) zde bylo legálně v průměru zabito 120 vlků ročně. Právě kvůli zjevnému porušování evropských směrnic je Slovensko terčem dlouhodobé kritiky neziskových a odborných organizací z Polska, Slovenska a Česka, a po jejich podnětech Evropská komise loni zahájila proti Slovensku infringement. Zatím dílčím úspěchem právě probíhajícího vyšetřování je nejen asi o 40 % nižší kvóta na odstřel pro poslední sezónu 2013/2014, ale především zpřísnění podmínek lovu. Ten sice stále může probíhat po dobu 2,5 měsíců v roce, ale ke každému zástřelů musí být pozván zástupce státní ochrany přírody, který odebere vzorek pro analýzu DNA. Odběr vzorků pro genetický výzkum by měl být pro populace chráněných druhů ovlivňovaných silným lovem naprostou samozřejmostí. Ačkoliv předchozí sezónu slovenští myslivci ulovili o 20 vlků více, než byla stanovená kvóta (tedy celkem 150), letos myslivci ohlásili úlovek pouhých 27 zvířat.

Buď tedy loni došlo k tak výrazné redukci populace, že letošní úlovky vyšší být ani nemohly, nebo se projevil efekt zpřísněné kontroly odlovů. V minulosti, kdy úlovky nebyly na místě nijak kontrolovány, mohli myslivci vlka střílet celoročně a v čase oficiální doby lovu své úlovky pouze „legalizovat“ jejich nahlášením. Druhá možnost se zdá pravděpodobnější spolu s tím, že ilegální lov bude nejspíše probíhat částečně i v budoucnu.

Oblasti celoroční ochrany

Výrazně se rozšířila oblast celoroční ochrany vlka při hranicích s Českem. Od roku 2003 toto území tvořilo jen část okresu Čadca (370 km²) a zahrnovalo jen 23% z rozlohy CHKO Kysuce. V prosinci 2013 tak vlci díky vyhlášce č. 489/2013 získali celoroční ochranu na celém území CHKO Kysuce a v navazujících horských celcích Oravských Beskyd podél slovensko-polských hranic až po Tatry. Celkem má území podél českých, polských a maďarských hranic, na němž jsou vlci celoročně chráněni, rozlohu téměř 4 200 km².

Zatímco v Česku na stabilnější usazení vlků čekáme už 20 let, zcela jiná je situace v Německu, kde podle posledních informací žije 26 smeček nebo vlčích párů, tedy celkem

jistě více než 100 zvířat, z toho čtrnáct smeček se vyskytuje na území historické Lužice sousedící s Českem a Polskem (Anonymous 2014). První vlci zde byli zaznamenáni v roce 1998, tedy ještě o pár let později než vlci v Beskydech, a první rozmnožování němečtí zoologové zaznamenali v roce 2000. Paradoxně tak naši západní sousedé mají nyní více zkušeností s přítomností vlka než my.

Vlci v kulturní krajině

Jaké tyto zkušenosti jsou? Především se vyvrací pověra o tom, že vlci vyžadují divočinu a nemohou žít v kulturní krajině. Tyto šelmy v Německu sice nejdříve osídlily řídké obydlené oblasti na východě země, postupně však začínají pronikat i do krajiny s vyšší hustotou sídel a cest. Vlci se překvapivě nerozšiřují

směrem na jih do lesnatějších oblastí, ale spíše severozápadně, směrem k Hamburku (několik smeček a párů žije v Dolním Sasku a Meklenbursku); několikrát byl výskyt vlka potvrzen dokonce i v Dánsku.

Ani v Německu nejsou přítomností vlků všichni nadšeni: vlci jsou ilegálně stříleni a objevují se často petice myslivců nebo chovatelů požadující odstřel šelem. Německé úřady však trpělivě vyjednávají a výsledkem je nový managementový plán, do jehož přípravy byly zahrnuty všechny zájmové skupiny. Chovatelé ovcí mají v Německu přísnější podmínky pro získání náhrady za škody způsobené vlkem než u nás v Česku, ale na preventivní opatření proti útokům šelem mají lepší možnosti dotační podpory.



Stopa vlka – do otisku přední tlapy se otiskla zadní tlapa. CHKO Beskydy, Javorníky, k. ú. Karolinka. Foto: Dana Bartošová, 2014

Zatímco za návrat vlků na naše území musíme být vděční okolním státům, kde se zdrojové populace vyskytují, o osudu zvířat na českém území rozhodujeme sami. Jak vyplynulo z dotazníkového šetření mezi místními obyvateli a návštěvníky v Beskydech (Machalová 2014), názor veřejnosti se od devadesátých let, pravděpodobně díky osvětově-vzdělávací kampani, kterou organizuje Hnutí DUHA Olomouc a další (více na www.selmy.cz), změnil k lepšímu. Ubylo největších odpůrců, ale lidí, kteří ze šelem mají radost, významně nepřibýlo. Zvýšil se počet lidí, kterým šelmy nevadí. V případě většího rozšíření vlků a častějších konfliktů s chovateli dobytka pak bude záležet, zda se část této skupiny opět nepřesune mezi odpůrce. Problémem je také poměrně rozšířený (neopodstatněný) strach z napadení vlkem. Nutná je proto soustavná práce s veřejností, s médii, chovateli ovcí a především debata s myslivci, stejně jako kvalitní terénní monitoring a prevence případů pytláctví, které způsobilo zánik nově vznikající beskydské populace vlků v devadesátých letech (Bartošová 1998, Sajdl 2000).

Situace v okolních evropských státech nahrává tomu, že se vlci v dalších letech mohou v Česku objevovat znovu a častěji. Jsme po dvaceti letech spíše sporadického výskytu vlků připraveni na jejich trvalejší obydlí naší krajiny?

Dana Bartošová pracuje v AOPK ČR, Správa CHKO Beskydy
Miroslav Kutal, Hnutí DUHA Olomouc