



Plán péče Národního parku Bavorský les **Vize a cíle**

Vize a cíle





Dr. Marcel Huber
Dr. Marcel Huber MdL
státní ministr životního prostředí



Melanie Huml
Melanie Huml MdL
tajemnice svobodného státu Bavorska

Jen v málokteré zemi Střední Evropy je možné najít takovou rozmanitost druhů a biotopů jako ve svobodném státě Bavorsko. Pro jeho obyvatele hraje neporušená příroda a zdravé životní prostředí vedle sociálních jistot stále důležitější roli. Při prosazování neporušeného životního prostředí, zachování přírody a krajiny a šetrném využívání zdrojů nastavila bavorská politika životního prostředí vysokou úroveň. Chráněným územím a zvláště národním parkům v Bavorsku přísluší v tomto ohledu významná funkce.

Nechat přírodu být přírodou, to je cíl Národního parku Bavorský les. A skutečně, nikde jinde mezi Uralem a Atlantickým oceánem se lesy se svými slatěmi, horskými potoky a jezery nemohou vyvíjet na tak velké ploše podle svých vlastních prapůvodních zákonů k jedinečné a divoké lesní krajině. Založen byl 7. října 1970 jako první národní park v Německu a od svého rozšíření 1. srpna 1997 spravuje plochu 24 250 hektarů. Společně s bezprostředně sousedícím Národním parkem Šumava v Čechách tvoří Národní park Bavorský les největší souvislou lesní oblast ve Střední Evropě.

Chráněny jsou zde především smrkové lesy nejvyšších poloh, jedlo-buko-smrkové horské smíšené lesy, ale i rašeliniště a podmáčené smrčiny na úpatí hor. Výjimečně cenné jsou pralesovité rezervace na úpatí Roklanu a Falkensteinu, stejně jako historické pastviny „Schachten“ s výraznými soliterními stromy jako pozůstatkem dřívějšího hospodaření lidí. Výrazem mezinárodního respektování přístupu Národního parku Bavorský les je jeho oficiální uznání mezinárodním svazem ochrany přírody IUCN (International Union for Conservation of Nature) a jeho vyznamenání diplomem Rady Evropy v kategorii A.

Se svými ca. 760 000 návštěvníky za rok je Národní park Bavorský les se svou rozsáhlou sítí turistických stezek, četnými informačními zařízeními a bohatou nabídkou vzdělávacích akcí také významným hospodářským faktorem regionu. Jak ukázala studie Univerzity Würzburg, je ročně díky Národnímu parku vytvořen zisk v hodnotě 28 milionů €.

V předkládaném Plánu péče Národního parku jsou na základě Nařízení o Národním parku formulovány střednědobé cíle a opatření pro rozvoj Národního parku Bavorský les. Slouží Správě Národního parku jako příručka pro její každodenní práci a poskytuje ostatním úřadům, odborným institucím a zainteresovaným občanům důležité informace.

Díky schválení Bavorským státním Ministerstvem pro výživu, zemědělství a lesy, bavorským státním Ministerstvem hospodářství, infrastruktury, dopravy a technologií, výboru obcí Národního parku a radě Národního parku se podařilo postavit Plán péče Národního parku na široký a pevný základ. Jsme přesvědčeni, že zásadním způsobem přispěje k cílevědomému rozvoji Národního parku v ohledu k ochraně přírody a spokojenosti obyvatel regionu a jejich hostů.



Obsah

Úvod	4
Vize Národního parku Bavorský les	8
Cíle rozvoje Národního parku Bavorský les	10
1. Ochrana přírody	11
2. Osvěta, informování a práce s veřejností	14
3. Výzkum	18
4. Recreace	20
5. Integrace Národního parku v regionu	24

*Roklanské jezero - jediné ledovcové jezero v Národním parku
(Foto: Hans Kiener)*

Úvod



*Uníkl konkurenci - bukový semenáček na rozkládajícím se kmeni
(Foto: Karl Friedrich Sinner)*

Zřizováním Národních parků se na celém světě sleduje cíl zachování původních částí krajiny jako přírodního dědictví dalším generacím. Příroda se má v Národních parcích vyvíjet bez lidských zásahů ve své prapůvodní dynamice. Návštěvníkům nabízejí Národní parky šanci zažít přírodu, která prakticky není ovlivněná člověkem a poznat přirozený průběh jejího vývoje.

Svůj původ má myšlenka Národních parků v Severní Americe, kde byl roku 1872 založen Národní park Yellowstone. Téměř o sto let později byl jako první Národní park v Německu vyhlášen Národní park Bavorský les. Postupem času vznikaly další - dnes je v Německu 14 Národních parků.

Národní park není izolovaná jednotka, ale vždy zůstane součástí daného regionu. Dochází ke vzniku různorodých ekologických a sociálně ekonomických vazeb mezi chráněným územím a jeho okolím. I v rámci zákonem stanoveného směřování mohou existovat dílčí cíle, které si vzájemně konkurují. Úlohou Plánu péče Národního Parku Bavorský les pak je hierarchické uspořádání cílů managementu a tedy vznik střednědobého plánu opatření, který se stane základem každoročního provozního plánování. Tímto způsobem má být cíleně dosaženo postupného vývoje krajiny doposud využívané člověkem na krajinu přírodní. Zvláště ve Střední Evropě jsou plány péče Národních parků nezbytné k zajištění rozvoje

a stabilizace mezinárodně uznávaných národních parků, protože zde kvůli několika staletím využití krajiny a dnešní hustotě osídlení došlo k různorodým zájmům a požadavkům na využití.

Předkládaný Plán péče byl vypracován a formulován Správou Národního parku za účasti výboru obcí Národního parku na základě § 7 a § 16 odst. 3 bod č.1 Nařízení o Národním parku Bavorský les z 22. června 1997 (NP -VO), v novelizované verzi z 17. září 2007.

Po veřejném projednání odborné rady byl plán péče schválen bavorským Ministerstvem životního prostředí a zdraví a vstoupil dne 22. prosince 2011 v platnost.

Schválení proběhlo za účasti a - pokud to vyžadovala situace - za dohody s Ministerstvem pro výživu, zemědělství a lesy a Ministerstvem průmyslu, dopravy a technologie.

Stanovení plánu péče Národního parku

(Schéma průběhu)

Správa Národního parku



Vypracování

Výbor obcí Národního parku



Spoluúčast

Rada Národního parku



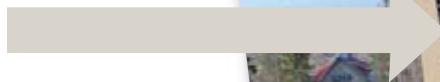
Veřejné projednání

Ministerstva průmyslu a zemědělství



Projednání, dohoda

Ministerstvo životního prostředí



Kuna lesní - nenápadný obyvatel horského lesa (Foto: Karol Kaliský)

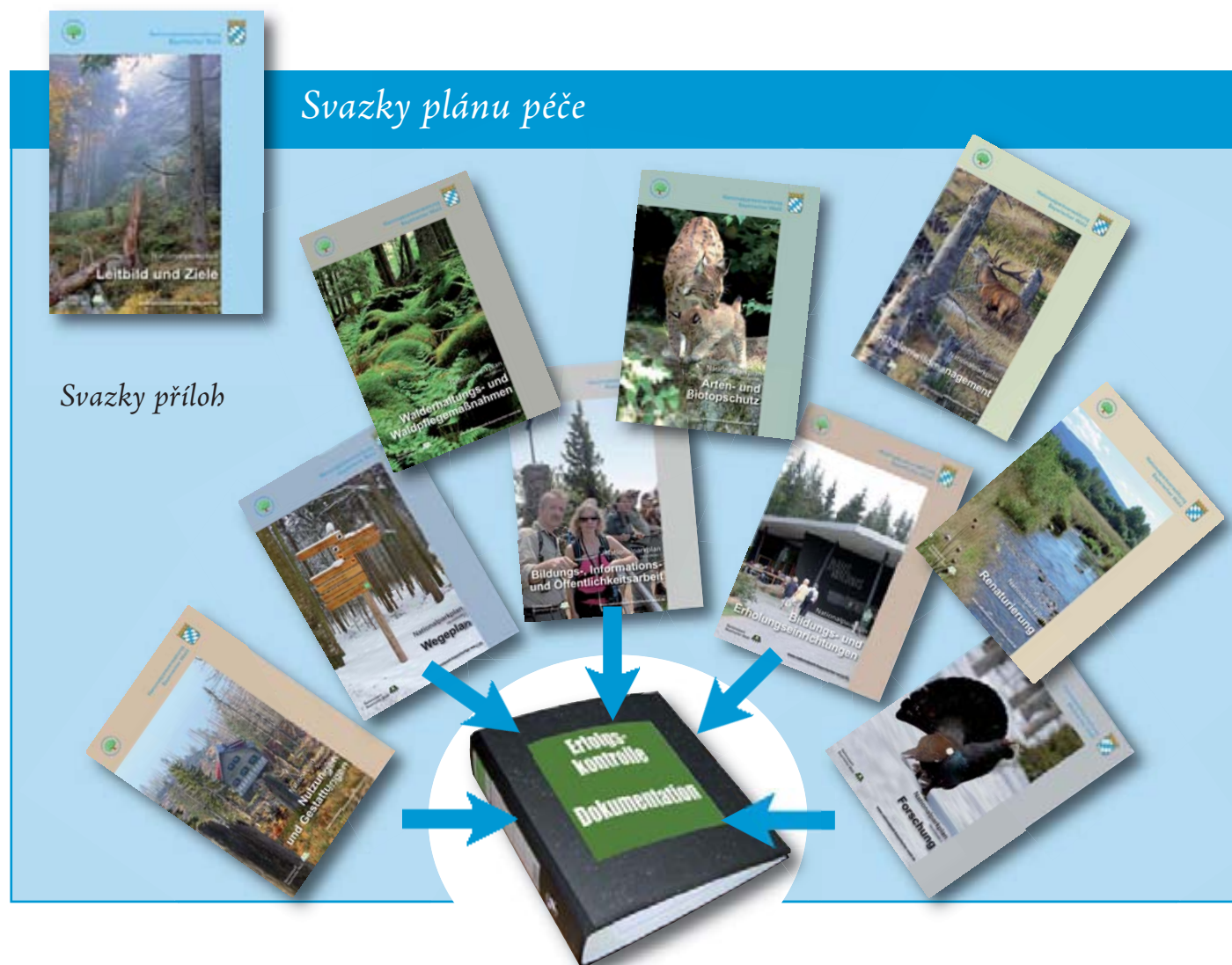


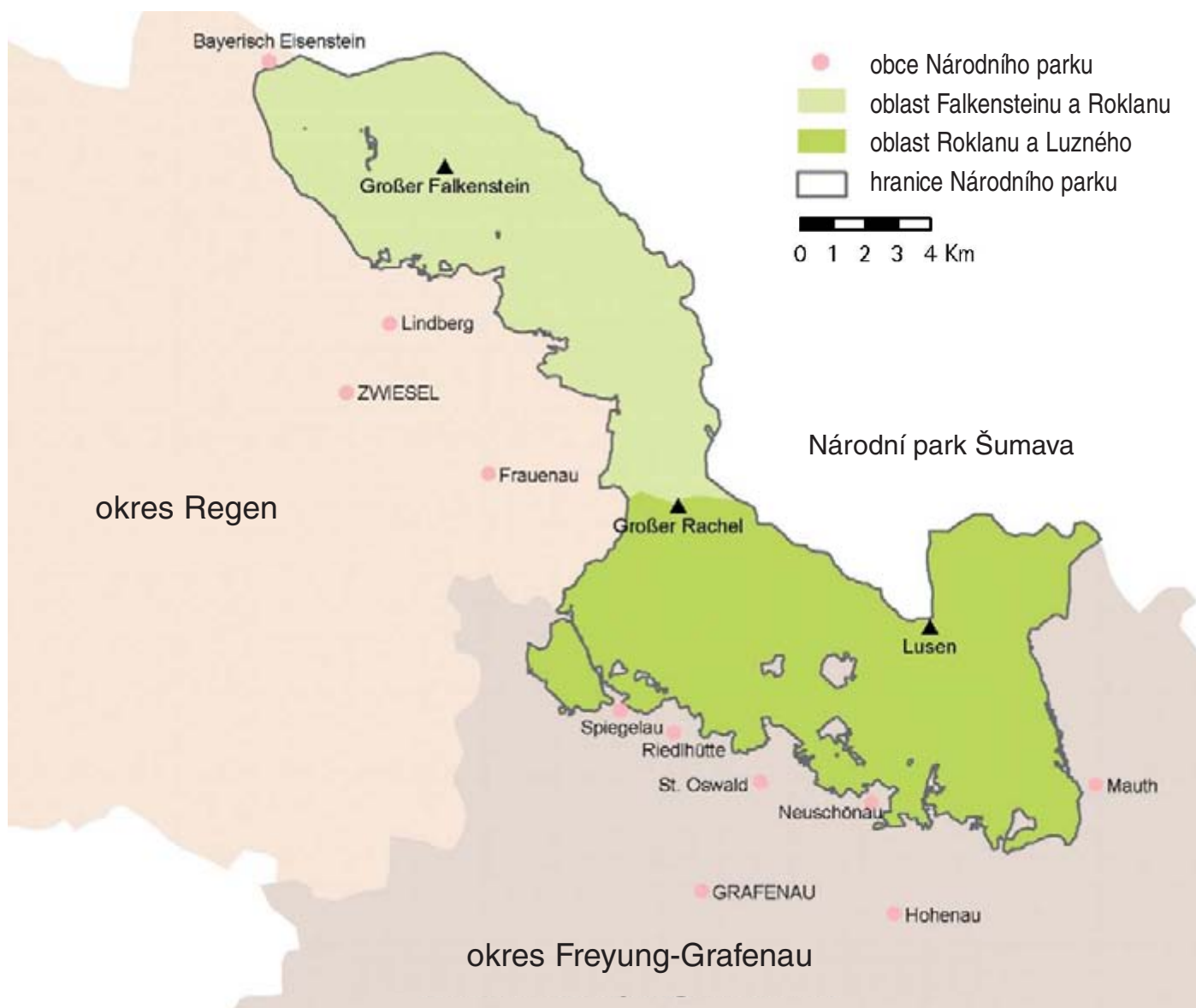
Hlavní úlohou Plánu péče je stanovit střednědobé místní cíle a opatření, tak jak vyplývají z účelu národního parku a jeho úloh, stanoveném v Nařízení o Národním parku (§ 3 až 5 NP-VO). Kromě toho stanovuje plán péče síť cest, které mají být udržovány (§ 7 NP-VO), opatření pro zachování lesa a péči o něj (§ 13 a 14 NP-VO) a také vývoj zonace (§ 12a NP-VO).

Plán péče je nyní zřízen pro plánovací období asi 10 let. Detailní plány budou podle potřeby zpřesňovány.

Na základě plánu péče stanovuje správa národního parku za spoluúčasti výboru obcí národního parku každý rok jednotlivá opatření a zásady v rámci provozních plánů. Odborný dozor v tomto ohledu vykonává bavorské Ministerstvo životního prostředí a zdraví. Zveřejnění plánu péče slouží k informování odborných pracovišť a institucí zabývajících se národním parkem o cílech, úlohách, výchozích právních předpisech, ale i o aktuálních plánech a opatřeních.

Plán péče se dělí na část pojednávající o cílech národního parku (vize a cíle) a část příloh (odborné a detailní plány):





V plánu péče se již nepoužívají pojmy "starý park" (Altpark) a "rozšířená část" (Erweiterungsgebiet). Po více než deseti letech od rozšíření původního Národního parku (Altpark) v roce 1997 o plochu tzv. Klingenbrunnského lesa, tehdejší lesní správy Zwiesel a různých dalších nakoupených ploch (společně označovaných jako "Erweiterungsgebiet") je možné tyto pojmy považovat za přežitě.

Místo toho jsou důsledně používány výrazy "oblast Falkensteinu a Roklanu" (ležící v okrese Regensburg) a "oblast Roklanu a Luzného" (okres Freyung-Grafenau). Hranice mezi oběma oblastmi odpovídá hranici obou okresů. Toto nové rozdělení přináší drobné změny v dosavadním ohrazení:

- ♦ Tzv. Klingenbrunnský les, který byl součástí rozšíření Národního parku, náleží nově k oblasti Roklanu a Luzného, která je jinak tvořena původní plochou Národního parku

z roku 1970. Toto uspořádání si ale neodporuje, protože zde byla již vyhlášena nová bezzásahová území a tato oblast je tak z pohledu zonace a managementu srovnatelná s původním územím Národního parku.

- ♦ Oddělení "Rachelwald" (Roklanský les) na severním úbočí Roklanu náleží nově k "oblasti Falkensteinu a Roklanu". Tyto plochy z okresu Regensburg byly již od roku 1971 součástí Národního parku. Jinak pokrývá "oblast Falkensteinu a Roklanu" plochu bývalé lesní správy Zwiesel s dalšími zakoupenými plochami, které byly doposud označovány jako "Erweiterungsgebiet" (rozšířená část).

Díky těmto novinkám dochází ke změnám v podílech ploch a zonací. V důsledku tohoto nového názvosloví ale jinak nedochází k žádným změnám v statutu a managementu daných ploch.

Vize Národního parku Bavorský les

Národní park Bavorský les chrání na základě bavorského zákona o ochraně přírody a Nařízení o Národním parku převážně zalesněnou hornatinu charakteristickou pro střední Evropu, s jejími přirozenými a přírodě blízkými ekosystémy jako národní kulturní dědictví pro dnešní a budoucí generace. Přednostně zde má být zajištěno působení sil přírodních živlů a nerušená dynamika zde žijících společenstev. Lesy Národního parku se tak bez usměrňujících zásahů člověka vyvíjí dlouhodobě opět k lesům přírodním. Přírodní události jako polomy a škody sněhem jsou společně s napadením hmyzem a houbami podstatnými faktory přirozeného vývoje lesa.

Polom a hmyz určují jako „inženýři ekosystému“ vznik a zánik horského lesa (Foto: Reinhold Weinberger)





Datlík tříprstý přechodně profituje z velké nabídky hmyzu po kůrovcové kalamitě a je možné ho při „práci“ dobře pozorovat (Foto vlevo: Rainer Simonis, foto vpravo: Maria Hufßlein)

Okrajová část Národního parku slouží k vyloučení negativních vlivů přirozeného vývoje lesů na sousedící oblasti.

V Národním parku se neuskutečňuje žádné využití přírodních zdrojů k hospodářským účelům. Doposud trvající využití, které není možné sloučit s cílem ochrany přírody v Národním parku, mají být - pokud jiné důvody obecného blaha nevyžadují další povolení - co nejdříve ukončeny. Z kulturních a sociálně-ekonomických důvodů je účelné použití přechodného období.

Mimo ochrany přírodních procesů slouží Národní park i ochraně druhů a biotopů. Přirozeně se vyskytující fauna a flóra má být zachována resp. má být umožněn její opětovný návrat. Biotopy obklopené lesem jako např. rašeliniště, skalní partie a vodní toky mají být chráněny resp. obnoveny.

Kulturně historicky cenné plochy a památky budou zachovány ve své typické podobě.

Národní park Bavorský les umožňuje obyvatelstvu zažít divočiny a je otevřen takovým formám rekreace a vzdělávání, které jsou šetrné k přírodě. Touto cestou jsou veřejnosti sdělovány cíle Národního parku a ekologické souvislosti přírodních procesů. Jako instituce ekologické výchovy podporuje porozumění pro ochranu přírody a životního prostředí. Výchovná a rekreační zařízení také přispívají k usměrňování návštěvníků oblasti.

Výsledky vědeckých pozorování a výzkumu přirozených procesů v člověkem neovlivněných lesních ekosystémech slouží i za hranicemi Národního parku ochraně přírody, přírodovědnému vzdělání a přírodě blízkému lesnictví.

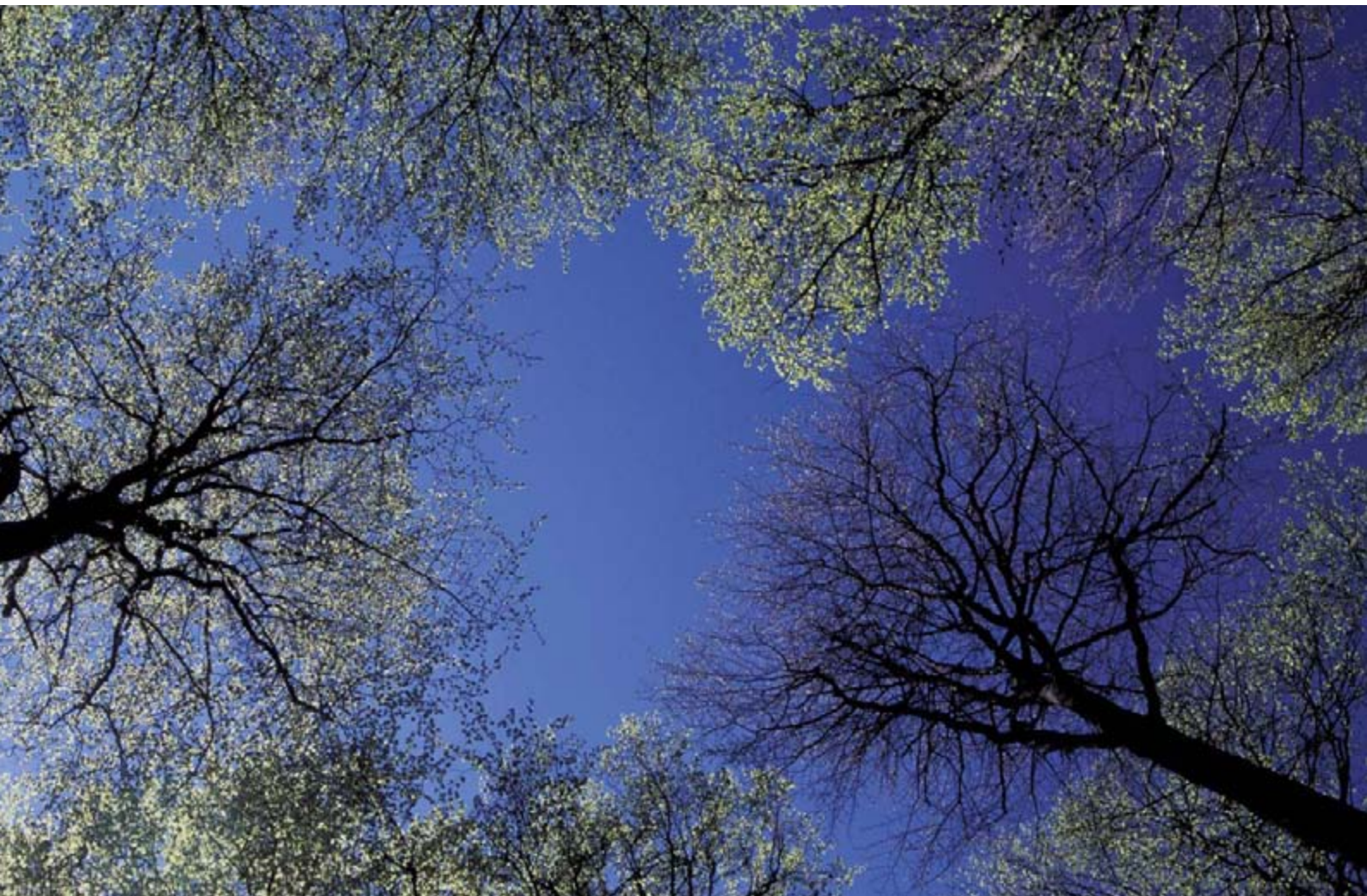
Národní park utváří obraz regionu. Jako průkopník a organizátor turismu ohleduplného k přírodě a kultuře podporuje hospodářskou strukturu regionu. Národní park je z pohledu ekologie, hospodářství, politiky a kultury úzce propojen se sousedícími oblastmi na obou stranách hranice. Zájmy místního obyvatelstva jsou v plánování a opatřeních Národního parku adekvátně zohledněny. Tím dochází k podpoře integrace a přijetí Národního parku v regionu.

Cíle rozvoje Národního parku Bavorský les

Národní park má být spravován a rozvíjen tak, aby sloužil především nárokům ochrany přírody. Stejně tak má sloužit i v rámci cíle ochrany přírody přírodovědnému vzdělávání, získávání vědeckých poznatků a zažití přírody. Kromě toho má Národní park přispět k rozvoji regionálních struktur.

Následně jsou cíle vysvětleny a hierarchicky uspořádány podle jednotlivých oblastí. Pokud se u konkurujících cílů v daných oblastech vyskytnou konflikty, mohou být při vyrovnaných prioritách vyřešeny jen na konkrétních případech.

Časově odstupňované rašení listů zabraňuje postižení všech jedinců při pozdních mrazících (Foto: Sven Zellner)





*Včelojed lesní - hnízdí v oblasti jen vzácně - a loví svou kořist na zemi
(Foto: Rainer Simonis)*

1. Ochrana přírody

1.1. Zachování pro Střední Evropu charakteristické, převážně zalesněné hornatiny

Národní parky představují podle zákona o ochraně přírody nejefektivnější možnost jak velkoplošně chránit přírodní resp. přírodě blízké krajiny. Původní, málo přerušené přírodní celky se staly velmi vzácnými v hustě osídlených a lidským využitím silně ovlivněných krajinách střední Evropy. Souvislá plocha lesů ve vnitřním Bavorském lese podél česko-německé hranice je jedním z mála větších krajinných celků, které můžeme v zásadě považovat za přírodě blízké. Toto byl také důvod zdejšího založení prvního německého národního parku v roce 1969 a jeho rozšíření v roce 1997. Hlavním cílem Národního parku Bavorský les je proto ochrana a zachování podstaty této charakteristické středoevropské hornatiny s jejími přirozenými a přírodě blízkými ekosystémy jako reprezentativního vzorku národního přírodního dědictví.

1.2. Ochrana přirozeného, lidmi nerušeného vývoje lesa

Podle národních právních předpisů (spolkový zákon na ochranu přírody, bavorský zákon o ochraně přírody, nařízení o Národním parku) a mezinárodních předpisů (směrnice FFH, směrnice o ptácích, pravidla IUCN) má Národní park Bavorský les v první řadě chránit přirozenou dynamiku přírodních společenstev (ochrana přírodních procesů). To znamená, že se lesy Národního parku mají na nejméně třech čtvrtinách plochy dlouhodobě vyvíjet bez lidských zásahů. Pouze v okrajové části Národního parku je kvůli ochraně lesů sousedících s Národním parkem a v oblasti zařízení pro návštěvníky (např. areál zvířecích výběhů) zasahováno do přirozeného vývoje lesa. Pokud v nejvyšších polohách velkoplošně a dlouhodobě nedojde k obnově lesa, bude zde podpořen vývoj stanovišti odpovídající přirozené skladby lesa. V oblasti Falkensteinu a Roklanu budou lesy během přechodné doby do roku 2027 rovnoměrně převáděny přirozenému vývoji na celkových 75 % plochy.

1.3. Zachování a opětovný návrat přirozeně se vyskytujících druhů fauny a flóry

Ekosystémy Národního parku, které jsou na velké ploše přírodě blízké, mají pro ochranu druhů národní a mezinárodní význam. Významným cílem Národního parku je zachování a obnova přirozené druhové rozmanitosti. Do značné míry je možné toho dosáhnout přirozeným vývojem ekosystémů.

Důsledkem historického osídlení a využití Bavorského lesa došlo i k dlouhodobým změnám ovlivňujícím přirozeně se vyskytující zvířenu a rostlinstvo. Tak např. stavy spárkaté zvěře vyžadují kvůli absenci přirozených nepřátel v současné době regulaci člověkem (viz. příloha "management spárkaté zvěře"). Jiné druhy byly zase cíleně vyhubeny a nebo jsou kvůli změněnému životnímu prostředí a rušivým vlivům silně ohroženy. V těchto případech mohou být zapotřebí podpůrná opatření, aby se zabránilo silným propadům v populacích nebo celkovému vymizení z regionu (viz. příloha "ochrana druhů a biotopů"). Vyhlášení klidových zón (jádrová oblast s pohybem omezeným jen po stezkách) má za cíl podpořit opatření k ochraně druhů.

1.4. Zachování a obnova přirozených bezlesých biotopů

Nezalesněné biotopy jako rašeliniště, skalní partie a vodní toky představují z hlediska ochrany přírody významné obohacení rozmanitosti životního prostředí. V zásadě je cílem dosáhnout i u těchto bezlesých ploch nerušeného vývoje přírodních společenstev. Ale přesto mohou být z důvodů ochrany druhů a stanovišť, především při předcházejících antropogenních zásazích nutná aktivní opatření (viz. příloha "renaturace").

Rušivý vliv návštěvníků by měl být především u těchto citlivých biotopů vyloučen. Opatřeními k usměrňování návštěvníků je možné zátěž omezit na nejnižší možnou míru.



Od roku 1941 je pod Falkensteinem chráněna rezervace Höllbachgespreng s kaskádami potoka Höllbach (Foto: Hans Kiener)



Nádrž na plavení dříví Knotenbachklause u Altschönau - kulturně-historická památka plavení dřeva (Foto: Hans Kiener)



Dohled nad dodržováním ochranných předpisů a informování návštěvníků jsou hlavními úkoly Stráže Národního parku (Foto: Chris Gat)

1.5. Sociálně únosné odstranění stávajícího využití, které stojí v rozporu s účelem Národního parku

Přirozený vývoj přírodních společenstev může být zajištěn, pokud budou ukončena stávající využití, která stojí v rozporu s účelem Národního parku. S ohledem k socioekonomickým potřebám k tomu dochází za využití určitých přechodných dob. S ukončením stávajících využití bude odstraněna i k nim náležející infrastruktura. Netýká se to takových využití, která byla na základě zvláštních práv a schválení povolena v době zahájení platnosti nařízení o Národním parku, zvláště pak využití vody. (viz. příloha „využití a povolení“)

1.6. Zachování kulturně-historicky cenných ploch a památek

Historické pastviny Schachten, bývalá stanoviště sklářských hutí, klausy a kanály k plavení dřeva, ale někdy i bývalé chalupy lesních dělníků a svážnice jsou svědectvím kulturně historického vývoje regionu. Kulturně historicky cenné objekty je proto třeba zachovat už kvůli vzdělávání budoucí generace. Pastviny Schachten kromě toho přispívají k obohacení rozmanitosti stanovišť v lesních ekosystémech. Proto budou zachovány ve svém současném rozsahu.

1.7. Scelování plochy Národního parku s cennými přírodními plochami

V rámci rozvoje Národního parku je účelné usilovat o scelování ploch cenných z pohledu ochrany přírody pomocí nákupu pozemků, které pak podpoří zákonem stanovený cíl Národního parku. Přednost přitom mají plochy uvnitř stanovených vnějších hranic Národního parku, které doposud stály v cestě renaturačním opatřením, nebo leží uvnitř chráněného území, které existovalo před vznikem Národního parku (např. Klosterfilz). Jde o plochy přispívající k zmenšení okrajů Národního parku a/nebo mající velký význam pro ochranu druhů či biotopů.

1.8. Zajištění dodržování ochranných předpisů v Národním parku

Národní park Bavorský les může splnit svůj cíl ochrany, pouze pokud je zajištěno dodržování ochranných předpisů. Dohledem nad dodržováním ochranných předpisů je pověřena především stráž Národního parku. Díky své přítomnosti na nejnavštěvovanějších a k rušení nejcitlivějších místech působí proti chování poškozujícím přírodu. Osvěta, informování a podpora návštěvníků tvoří hlavní náplň její práce.

2. Osvěta, informování a práce s veřejností

2.1. Komunikace účelu a cíle národních parků, především Národního parku Bavorský les

Nejdůležitější úlohou práce s veřejností je sdělování účelu národních parků - ochrany přirozených procesů (viz příloha "osvěta, informování a práce s veřejností"). Každý návštěvník, který se zúčastní vzdělávacích programů Národního parku, má mít možnost pochopit základní myšlenku ochrany přírody v Národním parku, tedy chránit přírodu pro ni samotnou. Přitom má být přiblíženo působení nerušené přírody a v návštěvnících probuzen zájem o pochopení jejich rozmanitých podob. Návštěvník by se přitom měl co nejaktivněji sám zabývat danými tématy.

Těžištěm práce s veřejností je také informovat návštěvníky o nerušených procesech vývoje a obnovy lesa probíhajících zde v Národním parku Bavorský les. Krom toho by měly být srozumitelně vysvětleny nezbytné příkazy a zákazy, tak aby jejich smysl a potřebnost byly pochopitelné, což by podpořilo akceptování Národního parku. Aktuální výsledky výzkumu mají být součástí informací poskytovaných veřejnosti.

Pomocí co nejširšího spektra vzdělávacích nabídek by měl být osloven co největší počet zájemců, přičemž by se celková nabídka měla členit podle druhu (např. vycházky s průvodcem, přednášky, výstavy, média) a zařízení (infocentra, naučné stezky) a měla by být zaměřená podle cílové skupiny (např. místní obyvatelstvo, turisté, děti).

Výpravy na sněžnicích - oblíbená forma zažití lesní divočiny Národního parku v zimě (Foto: Maria Hußlein)



2.2. K přírodě ohleduplné zpřístupnění Národního parku pro vzdělávání

Národní park Bavorský les má být podle nařízení o Národním parku zpřístupněn obyvatelstvu za účely vzdělávání a odpočinku. Přírodovědné vzdělávání a rekreace v přírodě se při tom prolínají, což znamená, že zařízení pro odpočinek plní vždy i vzdělávací funkci a naopak.

K zprostředkování znalostí i informací dochází jak ve volné přírodě, tak i ve zvláštních návštěvnických a informačních centrech (viz. příloha "návštěvnická a rekreační zařízení"). K informačním zařízením v terénu patří značená síť cest, stezky přírodních zážitků, ale i výpravy s průvodcem organizované Správou Národního parku. Za hlavní vzdělávací zařízení Národního parku Bavorský les mohou být považovány Centrum Národního parku Luzný (Dům Hanse Eisenmanna se stezkou korunami stromů, areál zvířecích výběhů a venkovní botanická a geologická expozice), centrum Národního parku Falkenstein (Dům u divočiny s areálem zvířecích výběhů a jeskyní z doby kamenné), lesní škola v přírodě Jugendwaldheim, Wildniscamp pod Falkensteinem a Areál lesních her. Tato informační a vzdělávací zařízení byla založena na okraji Národního parku a slouží tak vedle přírodovědného vzdělávání i k usměrňování návštěvníků.

Vzdělávací nabídky Správy Národního parku jsou završeny zařízeními v okolí Národního parku, jako např. Muzeum historie lesa v St. Oswald nebo infocentry Národního parku v Bayerisch Eisenstein, Zwiesel, Frauenau, Mauth a Spiegelau.

2.3. Podpora ekologické výchovy

Vzdělávací činnost v Národním parku Bavorský les nemá pouze jediný účel - vysvětlit smysl a cíl národních parků - měla by také všeobecně podpořit porozumění pro ochranu přírody a životního prostředí a podněcovat k jednání. Výchova v Národním parku s jeho fascinující přírodou vychází z bezprostředního prožitku přírody. Jde zde o aktivní zažití přírody a o otázku, zda-li je tato zkušenost přenositelná: Nejen sama příroda, ale i člověk a možnosti jeho osobního vývoje jsou zde tématem.

Stále více se zde prosazují prvky výchovy k trvale udržitelnému rozvoji. Vzdělávání k trvale udržitelnému rozvoji není pouze téma, je to proces. Nezapývá se jen ekologickými otázkami, naopak věnuje se i ekonomickým a sociálním stránkám věci. Z principu výchovy pro trvale udržitelný rozvoj a k zachování své příkladné funkce usiluje Správa Národního parku o důslednou správu svých činností a zařízení podle environmentálního managementu, které by bylo zastřešené certifikací EMAS.

Národní park Bavorský les je kromě toho také součástí celosvětové sítě chráněných území a snaží se využít možnosti aplikovat prvky globální výuky k odpovědnosti.

V Národním parku Bavorský les byly podle Motta "zažít les - pochopit přírodu" vyvinuty a v praxi používány metody zážitkového vzdělávání, které byly od té doby převzaty mnoha jinými vzdělávacími zařízeními. Tato průkopnická role na poli ekologické výchovy bude zachována a odpovídajícím způsobem dále rozvíjena.

Nabízené programy ekologické výchovy se věnují především práci s mládeží. Snahou je spolupracovat intenzivně s okolním přírodním parkem.



*Detaily mechového polštáře a krása stélky se ukáží až při pohledu lupou
(Foto: Thomas Stephan)*

2.4. Podpora integrace a akceptace Národního parku u místního obyvatelstva

Cíl ochrany přírody v národních parcích (Motto "Nechat být přírodu přírodou") stojí v rozporu s myšlenkou, která převládá v Německu od samých začátků ochrany přírody v 19. století - hlavní snaha byla tehdy vysloveně staticky zacílena na zachování určitých stavů (např. určitých podob kulturní krajiny). Protože se tato představa zakládá prakticky výlučně na kulturním dědictví (tedy lidské činnosti) je nebývale těžké získat na daném místě podporu pro takové chráněné oblasti, kde se příroda má vyvíjet podle svých vlastních zákonů.

V Národním parku Bavorský les se projevuje cíl národních parků v ochotě upustit od aktivních či upravujících opatření a nechat tak lesy přirozenou cestou vznikat, růst a umírat. U místního obyvatelstva je obraz lesa ale ještě velmi utvářen v tradici intenzivně obhospodařovaného lesa kulturního. Kvůli skutečnosti, že lesy Národního parku podléhají naprosto jinému



Na veletrzích a významných událostech mimo region se region Národních parků Šumava a Bavorský les prezentuje společně pod zastřešující značkou "tierisch wild" (Foto: Britta Baums)

účelu a odumírání jednotlivých stromů nebo celků starých porostů je třeba vidět jako přirozený vývoj, vznikají u části místního obyvatelstva značné problémy s akceptací. Správa Národního parku bere obavy a potřeby ze strany místního obyvatelstva vážně. Bez určité základní shody o cíli ochrany přírody u místního obyvatelstva nemohou národní parky dlouhodobě fungovat. Nejdůležitějším cílem práce zaměstnanců Správy s veřejností je sdělování cílů a významu Národního parku zdejšímu obyvatelstvu. Každý z nich by se proto měl podílet na utváření pozitivního obrazu Národního parku.

Nadto by měla být akceptace a integrace Národního parku podpořena spoluprací se stávajícími zařízeními a vzdělávacími organizacemi v regionu (především s přírodním parkem) a také vyšší transparentností a zapojením místního obyvatelstva do procesu rozhodování o dalším vývoji Národního parku. Důležitá funkce přísluší v tomto ohledu výboru obcí Národního parku a radě Národního parku.

2.5. Informování obyvatelstva o dění v Národním parku a plánech Správy Národního parku

Nosnými tématy práce s veřejností je poskytování zpráv o plánování, vývoji a aktuálním dění v Národním parku a o činnostech Správy Národního parku. Práce s veřejností by tak měla přispět k realizaci cílů Národního parku a pochopení práce Správy Národního parku. Podmínkou úspěšné práce s veřejností je ale i odpovídající předávání informací uvnitř správy. Protože v podstatě všichni zaměstnanci komunikují s veřejností, je nezbytné aby každý z nich dostával nutné informace a měl možnost je předat dál.

Důležitá role v komunikaci s místní veřejností přísluší výboru obcí Národního parku a radě Národního parku.

2.6. Prezentace Národního parku a práce Správy Národního parku v médiích

Práci s veřejností pro Národní park chápeme v nejširším slova smyslu jako "PR" (public relations). K tomu patří spolupráce s médii jako jsou noviny, časopisy, rozhlas a televize, ale i jednotlivé aktivity jako jsou jubilea, den otevřených dveří, prezentace Národního parku na výstavách a lidových slavnostech. Předním cílem PR aktivit v Národním parku je představit co nejširším vrstvám obyvatelstva jednak práci Správy Národního parku ale především podoby přirozeného vývoje přírody v Národním parku, to všechno na pozadí základní myšlenky Národních parků. Práce s veřejností by měla být v budoucnu co nejaktivnější, protože je možné tak zvýšit pozitivní zobrazení a zpravodajství o NP v médiích.

Výpravy s průvodcem a kulturní akce nabízí návštěvníkům mnoho možností jak pochopit divočinu (Foto: Maria Hußlein)



3. Výzkum

3.1. Základní vědecký průzkum k realizaci cílů Národního parku

K uskutečnění dlouhodobě plánovaných cílů a vysoké efektivitě managementu Národního parku nezbytně patří i podrobné zjištění stavu živé i neživé přírody Národního parku (Inventarizace). Základní výzkum má poskytovat data k přírodně-geografickým podmínkám, vývoji přírody i kultury v oblasti, osídlení i infrastrukturu, bývalým a stávajícím využitím a k aktuálnímu stavu vědeckého poznání.

Při výzkumu v Národním parku je třeba dbát na to, aby používané výzkumné metody co nejméně ovlivnily přirozený vývoj ekosystémů. V terénu mají mít pozorující metody zpravidla přednost před metodami experimentálními.

3.2. Kontrola efektivity managementu Národního parku

Zásadní význam pro účinný management Národního parku má průběžná kontrola efektivity opatření provedených za dosažením cílů Národního parku. Tato opatření vyžadují ke své optimalizaci stálé zpětné vazby na výsledky vědeckého výzkumu a pozorování. Výsledky výzkumu mají sloužit formulaci vědeckých doporučení k podpoře a zlepšení realizace cílů Národního parku. Při těchto výzkumech musí být zohledněno i předpolí Národního parku, protože existuje mnoho vzájemných vztahů mezi vývojem Národního parku a jeho okolí.

3.3. Výzkum a dokumentace lidmi neovlivněného vývoje lesa a jeho společenstev

Hlavním tématem vědeckého výzkumu v Národním parku Bavorský les je výzkum a dokumentace lidmi neřízeného a do značné míry přirozeného vývoje lesa a jeho společenstev. Vývoj lesa, biotopů a jednotlivých druhů má být dokumentován pomocí reprezentativního výběru ploch s dlouhodobým monitoringem (trvalé výzkumné plochy, inventury). Ostatní otázky budou řešeny v rámci doplňujících výzkumných projektů. Tyto mohou být s ohledem na efektivitu práce zadávány třetím osobám (např. univerzitám, vědeckým institucím). Kvůli odumírání starých smrkových porostů je výzkumu přirozeného vývoje lesa v nejvyšších polohách věnována zvláštní pozornost.

3.4. Zjištění antropogenních vlivů a jejich působení na přírodní společenstva

Nikde na světě v současnosti neexistují krajiny zcela neovlivněné člověkem. V porovnání s hospodářskými lesy se ale mohou lesy Národního parku vyvíjet bez přímého využití člověkem. Z takového pohledu je možné považovat lesy Národního parku za "nulové" výchozí srovnávací plochy pro zjištění antropogenních vlivů a jejich působení na přírodní společenstva a související srovnávací studie.

Výzkumné projekty Národního parku v oblasti základního výzkumu a monitoringu životního prostředí (např. ECE - "integrated monitoring" v oblasti potoka Forellenbach) mají být zapojeny do národních a mezinárodních výzkumných projektů.



Měřicí zařízení k automatickému zaznamenání meteorologických a olfaktorických hodnot (Foto: Heiner Rall)

3.5. Zachycení sociálně ekonomických a sociálně ekologických vztahů

Výzkum v Národním parku by se měl věnovat i vztahům mezi Národním parkem, jeho okolím, návštěvníky a obyvatelstvem regionu. Význam mají jak sociálně-ekonomické důsledky, tzn. význam Národního parku pro hospodářství regionu, tak i sociálně-ekologické vztahy zkoumající do jaké míry jsou ovlivněny přirozené procesy v Národním parku jednak jeho návštěvníky ale i vlivy v jeho okolí.

3.6. Získávání a zpracování výsledků výzkumu pro ochranu přírody, vědu, lesnickou praxi, vzdělávání a práci s veřejností

Z vědeckých výzkumů v Národním parku je možné získat znalosti jak k nevyužívaným ekosystémům tak i k hospodářsky využívaným oblastem mimo Národní parky. Týká se to především vzájemných vztahů mezi člověkem a přírodou. Znalost přirozených procesů v člověkem neovlivněných lesích má sloužit především ochraně přírody, vědě a přírodě blízkému lesnictví. Výsledky výzkumu jsou zpřístupněny obcím

Národního parku a členům rady Národního parku. Dále má výzkum podporovat vzdělávací aktivity a práci s veřejností v Národním parku. Výsledky výzkumu by měly být upraveny tak, aby byly srozumitelné a rychle dostupné. K dokumentaci výsledků jsou využity metody a možnosti elektronického zpracování dat (databanky, GIS, sítě atp.)

3.7. Interpretace a celkový přehled výsledků výzkumu významných pro Národní park

Správa Národního parku může splnit své úlohy na poli ochrany přírody, ekologické výchovy a práce s veřejností jen tehdy pokud bude shromažďovat nezbytné informace a znalosti. Přísluší jí celkový přehled. Základem pro naplnění obsáhlých cílů výzkumu je výzkumný koncept (viz příloha "výzkum"). Jen tak je možné stanovit priority výzkumu, koordinovat jejich provedení (případně i třetími osobami) a vyloučit takové výzkumné plány, které by negativně ovlivňovaly účel ochrany či ležely zcela mimo otázky týkající se Národního parku. Důležité je také propojení výsledků výzkumu mimo Národní park s zdejším výzkumem a jejich vzájemná diskuse.

4. Rekreace

4.1. Otevření Národního parku rekreaci ohleduplné k přírodě

Podle platných předpisů i podle směrnic IUCN mají být národní parky, vedle prioritní ochrany přírody, zpřístupněny obyvatelstvu k vzdělávání a rekreaci. Protože se v zásadě jedná o konkurující si cíle, stanovuje nařízení o Národním parku, že zpřístupnění Národního parku slouží k přírodě ohleduplným formám rekreace a toto zpřístupnění nesmí omezovat ochranu přírody v Národním parku. Ohleduplnost k přírodě jed-

notlivých forem rekreace je stanovována především podle jejich vlivů na ekosystém, především pak na faunu a flóru. Příkladně uspořádaná síť stezek zásadně přispívá k přírodě ohleduplné rekreaci v Národním parku. Pomocí značených stezek jsou návštěvníci vedeni k zajímavostem a lesní divočině Národního parku. Počet a podoba stezek, stejně tak jako jejich trasování se musí orientovat cílem ochrany přírody Národního parku. Oblasti Národního parku, které snesou jen malé zatížení nesmí být zpřístupněny. Síť cest pro nejrůznější rekreační aktivity je stanovena v příloze "plán cest".

Vrcholy hor v Národním parku, zde Luzný, patří k nejoblíbenějším cílům výletů (Foto: Alice Alteneder)



4.2. Vytvoření možnosti zažít původní přírodu (divočinu)

Protože se ve Střední Evropě oblasti s původní přírodou vyskytují jen sporadicky, je představa přírody silně ovlivněna obrazem kulturní krajiny. Cílem Národního parku Bavorský les je proto vytvoření možnosti zažít opět neporušenou přírodu ("divočinu"). Čím více pokračuje v aglomeracích a průmyslových centrech odcizování od přirozeného životního prostředí, tím více roste potřeba neporušené přírody. Zařízeními jako např. přírodně-zážitková "stezka duše" nebo programy jako "dny přírodních zážitků" je v Národním parku Bavorský les této potřebě vycházeno vstříc.

4.3. Zřízení a další rozvoj návštěvnických zařízení pro přírodovědnou výchovu a usměrnění návštěvníků

Mimo atraktivně uspořádané sítě cest přispívají návštěvnická zařízení a další instituce podstatně k atraktivitě Národního parku. Nejdůležitějšími zařízeními pro návštěvníky Národního parku Bavorský les jsou centra Národního parku Luzný (Dům Hanse Eisenmanna se stezkou korunami stromů, areálem zvířecích výběhů a venkovní botanickou a geologickou expozicí) a Falkenstein (Dům u divočiny s areálem zvířecích výběhů a jeskynní z doby kamenné). Tato zařízení neslouží jen rekreaci návštěvníků ale především přírodovědnému vzdělávání.

Nejnovější pedagogické poznatky byly proto při zřizování resp. dalším rozvoji těchto zařízení zohledněny a starají se tak i do budoucna o jejich atraktivitu. Krom toho tvoří zařízení pro návštěvníky důležitý příspěvek k usměrnění turistů a pomáhají tak oblastem citlivým z hlediska ochrany přírody. Z tohoto důvodu jsou zařízení pro návštěvníky umístěny téměř výhradně na okraji Národního parku.

Zatímco v oblasti Falkensteinu a Roklanu je realizace návštěvnických zařízení ponejprv prakticky hotová, leží v budoucnu těžiště práce v odpovídajícím rozvoji a aktualizaci návštěvnických zařízení v oblasti Roklanu a Luzného. Zařízení a provoz návštěvnických zařízení přispívá podstatně k posílení turistického ruchu v regionu a k akceptaci Národního parku u místního obyvatelstva (viz příloha "vzdělávací a rekreační zařízení").

K důležitým úlohám Správy Národního parku patří i dohled nad bezpečností jednotlivých návštěvnických zařízení a sítě cest pro návštěvníky.





Hravě probíhá první seznámení s fascinujícím světem nespoutané přírody v Národním parku (Foto: Maria Hußlein)



Výraznými, vyřezávanými dřevěnými tabulemi je v terénu označen Národní park a jeho zařízení (Foto: Maria Hußlein)

4.4. Péče o návštěvníky Národního parku

Národní park Bavorský les nabízí díky své jedinečné přírodě a svým atraktivním návštěvnickým zařízením mnoho možností zažít přírodu a odpočinku. I proto přijede každý rok do Národního parku několik set tisíc lidí. Péče o tyto hosty představuje pro Správu Národního parku velkou úlohu.

Vedle informací o cílech a účelu Národního parku Bavorský les jsou návštěvníkům poskytovány i informace k organizaci jejich pobytu v Národním parku. Přitom jsou jim sděleny různé možnosti zažití přírody, zajímavosti, ale i zdroje nebezpečí v Národním parku. Kromě toho je poukázáno i na vzdělávací a rekreační zařízení v okolí Národního parku (přírodní park). Informace obdrží návštěvník v centrech Národního parku a infocentrech osobním poradenstvím, letáky, knihami, výstavami, filmy a informačními tabulemi. V terénu má stráž Národního parku zásadní význam pro péči o turisty.

Bezpečnost návštěvníků v terénu, resp. jejich zabezpečení v nouzových případech, je zajištěna odpovídajícími opatřeními (zajištění bezpečnosti stezek, přítomnost strážce Národního parku v nejnavštěvovanějších místech, varovné a záchranné plány).

4.5. Koordinace nabídky rekreačních a vzdělávacích zařízení

Protože je Národní park kvůli svému základnímu cíli a své velikosti jen omezeně vhodný pro zakládání zařízení pro návštěvníky byla značná část infrastruktury zřízena v okolí Národního parku. Kromě toho existuje v okolí Národního parku i množství rekreačních zařízení zřízených jinými institucemi (přírodní park, obce Národního parku).

S ohledem na podporu turistiky šetrné k přírodě by měla být nabídka rekreačních zařízení co nejlépe vzájemně koordinována i přes hranici - s Národním parkem Šumava.

Jednoduché pomůcky, jako dětské lupy, umožňují nečekaný vhled do života tak malých organismů jakými jsou např. jepice (Foto: Joachim Hußlein)



5. Integrace Národního parku v regionu

5.1. Posilování ekologické, kulturní a hospodářské struktury a rozvoj okolí Národního parku

Jedním z rozhodujících faktorů při založení a rozšíření Národního parku Bavorský les bylo vedle jeho cílů na poli ochrany přírody především podpora struktur v regionu pomocí rozvoje turismu. Díky svým návštěvnickým zařízením a možnostem rekreace se vyvinul Národní park Bavorský les do role hlavní turistické atrakce regionu - tím dokonale naplnil tuto úlohu.

Národní park bude spolupůsobit v rámci svých cílů v ochraně přírody na zvýšení turistické atraktivity regionu.

Přitom by mělo být cílem dosažení ekonomicko-ekologického modelového regionu, kde bude vedle sebe existovat krajina přírodní a kulturní. Správa Národního parku podporuje podle svých možností taková opatření (výstavy, naučné stezky, vzdělávací centra, vize) v regionu, která směřují k cíli ekologického modelového regionu Národního parku. S ohledem na tento cíl by mělo být se všemi plánujícími subjekty v okolí Národního parku dosaženo takového stavu, kdy by se upustilo od takových projektů, které by výrazně či dlouhodobě poškodily přírodu a krajinu a snížily tak její rekreační význam v regionu Národního parku.

Přes 60 převážně turistických podniků regionu Národního parku uzavřelo partnerství s Národním parkem. Situace výhodná pro obě strany, z které profitují i hosté (Foto: Ernstlthof/Kaikenried)





První mechem pokryté ležící kmeny obohacují monokultury vzniklé za 150 let hospodaření (Foto: Konrad Jäger)



S pomocí tzv. feromonových lapačů je monitorována intenzita rojení lýkožrouta smrkového (Foto: Hans Kiener)

5.2. Ochrana lesů sousedících s Národním parkem

V Národním parku by se měly lesy na výrazně převažující ploše vyvíjet bez aktivních zásahů člověka a vyvinout se opět k lesům přírodním. Přírodní události, jako je polom a škody sněhem, patří spolu s napadením hmyzem a houbami k podstatným faktorům přírodního vývoje lesů a vyžadují tak upuštění od lidských zásahů. Při tom musí být ale v okrajové zóně Národního parku zajištěno, že se přirozený vývoj lesa neprojeví negativně v sousedících oblastech. Proto přistupuje Správa Národního parku v nejméně 500 m širokém okrajovém pásmu k účinným opatřením ochrany lesa chránícím okolní lesy. Tyto ochranné zásahy jsou spolu s přesným ohraničením okrajové zóny popsány v příloze "opatření k péči a zachování lesa".

Stanovený cíl ochránit před škodami lesy sousedící s Národním parkem představuje základní podmínku integrace a akceptace Národního parku v regionu. Proto má při plánování opatření Národního parku tento bod nejvyšší prioritu.

5.3. Ochrana lesů nejvyšších poloh

Vedle základního významu lesa nejvyšších poloh pro vodní režim a jako genetický potenciál původního chladnomilného ekotypu smrku středoevropských hornatin, má horská smrčina (zde tradičně nazývána "Hochwald"/hvozď) i kulturní a kulturně-historický význam. Z tohoto důvodu mají být staré smrkové porosty v nejvyšších polohách oblasti Falkensteinu a Roklanu chráněny před rychlým a plošným rozpadem. Mělo by se tak v období do roku 2027 zabránit rozšíření kůrovce na lesy nejvyšších poloh mezi Falkensteinem a Roklanem. V oblasti Roklanu a Luzného, kde již staré porosty v nejvyšších polohách kvůli napadení kůrovcem plošně odumřely, bude proces přirozené obnovy lesa probíhat nerušeně. Pokud ale plošně a dlouhodobě nedojde k přirozené obnově lesa, bude aktivně podpořen vznik lesního porostu odpovídající přirozenému zastoupení na stanovišti.

Jednotlivá protikůrovcová opatření a prostředky k zachování lesa stejně tak jako přesné ohraničení zón je popsáno v příloze "opatření k péči a zachování lesa".



V rámci česko-německého fóra mládeže prožívali mladí lidé z regionu Národních parků Bavorský les a Šumava přírodu bezprostředně - divočina se stala důvěrně známým okolím (Foto: Hans Kiener)

5.4. Podpora přeshraniční spolupráce

Existencí Národních parků Šumava a Bavorský les vznikla jedinečná šance vytvořit přeshraniční Národní park celoevropského významu. Proto je úzká spolupráce při naplňování cílů obou Národních parků nezbytná. Nejdůležitějšími body ve vývoji společného přeshraničního Národního parku je koordinace cílů a společné aktivity v oblasti ochrany přírody, vzdělávání, výzkumu, rekreace a kultury. Příklady přeshraniční spolupráce Národních parků Bavorský les a Šumava jsou: oblast stezek k historii lesa nedaleko Finsterau/Bučiny, bavorsko - české infocentrum v hraničním nádraží v Železně Rudě-Alžbětíně/Bayerisch Eisenstein, spolupráce strážní služby, společné plánování sítě Natura 2000 i projekt týkající se výzkumu rysa. Tím vším spolu s přeshraničními stezkami je možné výrazně přispět k usmíření národů a k akceptaci Národních parků v regionu.

5.5. Podpora opatření k zlepšení produkce selského zemědělství a lesnictví v obcích předpolí Národního parku

Mezi Národním parkem a jeho okolím existují různorodé vazby. V Národním parku žijí četné druhy vzácných a ohrožených druhů zvířat jejichž areál výskytu nekončí hranicemi Národního parku. Pro řadu z nich je předpolí důležitým doplňkem jejich areálu. V zimních měsících, kdy v Národním parku napadne vysoká vrstva sněhu je okolí parku velmi významné jako útočiště mnoha druhů zvířat. Selsky utvářená kulturní krajina v okolí Národního parku tak může výrazně přispět k ochraně druhů. Z tohoto důvodu jsou smysluplná k přírodě šetrná opatření k zlepšení výnosu selského zemědělství a lesnictví v obcích obklopující Národní park (např. přímý prodej atp.).

5.6. Zlepšení veřejné dopravy

Národní park Bavorský les je každoročně cílem statisíců návštěvníků. Asi 90 % rekreatantů přijíždí v současné době automobilem. Individuální automobilová doprava ohrožuje nejen atraktivitu regionu Národního parku, ale vede i k zhoršení životních podmínek zdejších obyvatel. Vysoké zatížení individuální dopravou stojí i v rozporu s hlavními cíli ochrany přírody v Národním parku. Cílem proto musí být snížení zátěže z individuální automobilové dopravy přechodem k veřejné osobní dopravě. Veřejná doprava přitom využívá především ekologických dopravních prostředků. Zvláštní význam má železnice "Waldbahn" a systém autobusů Igelbus.

5.7. Informace a dohoda o opatření a plánech v Národním parku a jeho okolí

Zástupci obcí zastoupení v radě Národního parku, spolek přírodního parku a Správa Národního parku se budou navzájem informovat o aktivitách a plánech, které jsou významné pro Národní park a jeho okolí, tak aby mohlo být včas dosaženo vzájemné dohody. Tím by měl být především umožněn a podpořen pozitivní rozvoj, vyvarování se negativnímu vývoji a tak celkově podpořena integrace Národního parku v regionu.

Zaměstnanec Stráže Národního parku - poradce návštěvníků a velvyslanec myšlenky Národních parků (Foto: Chris Gat)



Na cestě od Roklanské Kapličky k vrcholu Roklanu se otevírají daleké rozhledy na rozlehlou lesnatou krajinu - dole pod jezerní stěnou je vidět Roklanské jezero. (Foto: Hans Kiener)



Impressum

VYDAVATEL:	Nationalparkverwaltung Bayerischer Wald Freyungerstr. 2 94481 Grafenau, Německo
INTERNET:	www.nationalpark-bayerischer-wald.de
E-MAIL:	poststelle@npv-bw.bayern.de
GRAFICKÉ ZPRACOVÁNÍ:	Václav Hraba, akademický malíř a grafik
REDAKCE TEXTU:	Jochen Linner, Josef Wanninger
REDAKCE FOTOGRAFIÍ:	Andrea Berger-Seefried, Maria Hußlein, Hans Kiener, Rosalinde Pöhlmann
LEKTORÁT:	Karin Hartl
MAPY:	Thomas Müller, Arthur Reinelt, Annemarie Schmeller
TISK:	Grafický atelier H, s.r.o.; Praha
TITULNÍ FOTOGRAFIE:	V divokých zákoutích areálu skalních stezek ukazuje příroda Národního parku bohatství svých tvarů a barev (Foto: Günter Moser)
FOTOGRAFIE NA STR. 1:	Během tání sněhu se prohlubně v terénu přechodně plní vodou a slouží obojživelníkům k rozmnožování (Foto: Bruno D`Amicis)
VYTIŠTĚNO NA:	100% bezchlórově bělený papír
VYDÁNO:	Dezember 2010 © NPBW
ISBN-NR.:	978-3-930977-35-2
CENA ZA KOMPLETNÍ SVAZEK:	39,80 €

V případě publikování či citování informací obsažených v tomto materiálu - celku nebo jen částí - žádáme o uvedení zdroje a zaslání publikovaného exempláře jako dokladu. Dílo je chráněno autorskými právy. Všechna práva jsou vyhrazena.

Obsah díla byl svědomitě sestaven, avšak vydavatel neručí za správnost a úplnost údajů.

Vydavatel není zodpovědný za obsah cizích internetových stránek.

Národní park Bavorský les je:



nositelem Evropského diplomu od r. 1986,



certifikován jako Transboundary Park od r. 2009,



největší souvislou oblastí Natura 2000 ve Spolkové republice Německo,

Nationale
Naturlandschaften



člen EUROPARC Deutschland – zastřešující organizace velkoplošných chráněných území „Nationale Naturlandschaften“.



BAYERN/DIREKT je Vaše přímé spojení s vládou Svobodného státu Bavorsko. Informace o brožurách, informačních materiálech, aktuálních tématech, internetových zdrojích, příslušných úřadech a kontaktech získáte na tel. 089 122220 nebo emailem na direkt@bayern.de.